

# Комитет по экономике Администрации Марьяновского муниципального района Омской области

## ПРИКАЗ

27.03.2024

№ 74

### Об установлении публичного сервитута

В соответствии с главой 7 Земельного кодекса Российской Федерации, Федеральным законом от 25.10.2001 № 137-ФЗ «О введении в действие Земельного кодекса Российской Федерации», Приказом Росреестра от 19.04.2022 № П/0150 «Об утверждении требований к форме ходатайства об установлении публичного сервитута, содержанию обоснования необходимости установления публичного сервитута», Положением о комитете по экономике Администрации Марьяновского муниципального района, утвержденным Решением Совета Марьяновского муниципального района от 13.11.2015 № 68/14, на основании ходатайства Публичного акционерного общества «Россети Сибирь» (ОГРН 1052460054327, ИНН 2460069527) (далее ПАО «Россети Сибирь») и описания местоположения границ публичного сервитута, приказываю:

1. Установить публичный сервитут сроком на 49 лет (сорок девять) лет на часть земельного участка площадью 146 кв. м., расположенную в границах земельного участка с кадастровым номером 55:12:021001:201, местоположение: Омская область, Марьяновский район, д. Голенки.

2. Публичный сервитут, указанный в пункте 1 настоящего приказа, устанавливается в целях размещения объектов электросетевого хозяйства, их неотъемлемых технологических частей, необходимых для подключения (технологического присоединения) к электрическим сетям по договору от 21.12.2023 № №20.5500.5977.23, заключенного между ПАО «Россети Сибирь» и Акционерным обществом «Племенной конный завод «Омский».

3. Утвердить границы публичного сервитута согласно приложению.

4. Определить правообладателем публичного сервитута ПАО «Россети Сибирь».

5. Установить срок, в течение которого использование земельного участка (его части), указанного в пункте 1 настоящего приказа, в соответствии с его разрешенным использованием будет невозможно или существенно затруднено в связи с осуществлением деятельности, для обеспечения которой устанавливается публичный сервитут – 20 дней.

6. Публичный сервитут является безвозмездным.

7. Публичный сервитут считается установленным со дня внесения сведений о нем в Единый государственный реестр недвижимости (далее - ЕГРН).

8. Рекомендовать ПАО «Россети Сибирь»:

8.1. приступить к осуществлению деятельности, со дня подписания правообладателем земельного участка соглашения об осуществлении публичного сервитута, но не ранее дня, следующего за днем внесения сведений о публичном сервитуте в ЕГРН.

8.2. привести земельный участок в состояние, пригодное для его использования в соответствии с разрешенным использованием, в срок не позднее чем три месяца после размещения объектов электросетевого хозяйства.

9. Порядок установления охранных зон объектов электросетевого хозяйства, а также особые условия использования земельных участков, расположенных в пределах охранных зон, обеспечивающие безопасное функционирование и эксплуатацию указанных объектов, установлен Постановлением Правительства Российской Федерации от 24.02.2009 № 160 «О порядке установления охранных зон объектов электросетевого хозяйства и особых условий использования земельных участков, расположенных в границах таких зон».

10. Ведущему специалисту комитета по экономике Администрации Марьяновского муниципального района Черняк К.М., в течение 5 рабочих дней со дня утверждения настоящего приказа обеспечить:

10.1. размещение настоящего приказа на сайте Марьяновского муниципального района Омской области в информационно-телекоммуникационной сети «Интернет»;

10.2. направление копии настоящего приказа в Управление Федеральной службы государственной регистрации, кадастра и картографии по Омской области с приложением схемы расположения границ публичного сервитута;

10.3. направить ПАО «Россети Сибирь» копию настоящего приказа, сведения о лицах, являющихся правообладателями земельных участков.

11. Контроль за исполнением настоящего приказа оставляю за собой.

Председатель



Л.А. Новикова

# ОПИСАНИЕ МЕСТОПОЛОЖЕНИЯ ГРАНИЦ

## Публичный сервитут

(наименование объекта, местоположение границ которого описано (далее - объект))

### Раздел 1

Сведения об объекте		
N п/п	Характеристики объекта	Описание характеристик
1	2	3
1	Местоположение объекта	Омская область, Марьяновский р-н, Васильевское сельское поселение
2	Площадь объекта $\pm$ величина погрешности определения площади ( $P \pm \Delta P$ ), м <sup>2</sup>	146 $\pm$ 106
3	Иные характеристики объекта	1. Публичный сервитут для использования земель и земельных участков в целях размещения объектов электросетевого хозяйства, их неотъемлемых технологических частей, необходимых для подключения (технологического присоединения) к сетям электроснабжения. Срок публичного сервитута: в соответствии с п.8 ст. 39.43 ЗК РФ публичный сервитут считается установленным со дня внесения сведений о нем в Единый государственный реестр недвижимости, согласно Приказу Министерства энергетики Российской Федерации от 07.10.2021 г. № 1029 и составляет 49 лет. Владелец публичного сервитута: Публичное акционерное общество «Россети Сибирь», ИНН 2460069527, ОГРН 1052460054327. Почтовый адрес Публичного акционерного общества «Россети Сибирь»: 644037, г. Омск, ул. Некрасова, д. 1, адрес электронной почты: omskenergo@om.rosseti-sib.ru

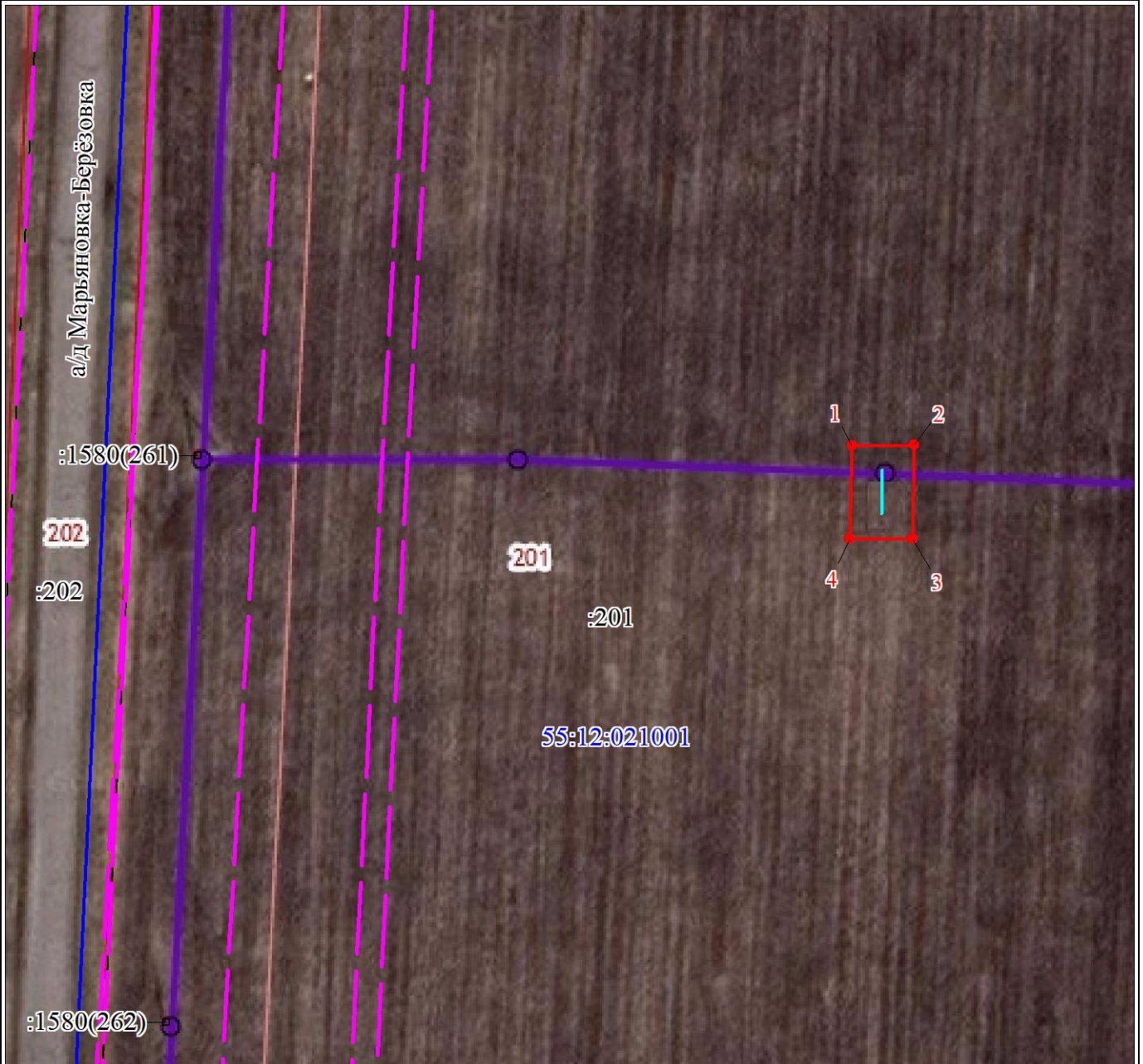
### Раздел 2

Сведения о местоположении границ объекта					
1. Система координат МСК-55 1 зона					
2. Сведения о характерных точках границ объекта					
Обозначение характерных точек границ	Координаты, м		Метод определения координат характерной точки	Средняя квадратическая погрешность положения характерной точки (Mt), м	Описание обозначения точки на местности (при наличии)
	X	Y			
1	2	3	4	5	6
1	473858.72	1321003.50	Метод спутниковых геодезических измерений (определений)	2.5	-
2	473858.72	1321013.50	Метод спутниковых геодезических измерений (определений)	2.5	-
3	473844.17	1321013.50	Метод спутниковых геодезических измерений (определений)	2.5	-
4	473844.17	1321003.50	Метод спутниковых геодезических измерений (определений)	2.5	-



Текстовое описание местоположения границ объекта		
Прохождение границы		Описание прохождения границы
от точки	до точки	
1	2	3
1	2	-
2	3	-
3	4	-
4	1	-

Схема расположения границ публичного сервитута



Масштаб 1:1000

Используемые условные знаки и обозначения:

- Характерная точка границы публичного сервитута
- Граница публичного сервитута
- Граница охранной зоны
- Граница и номер земельного участка, учтенного в ГКН
- Граница и номер кадастрового квартала
- Ось проектируемого объекта