

Марьяновский муниципальный район

Инвестиционный профиль



Послание Главы инвесторам



«Марьяновская земля - территория будущего!»

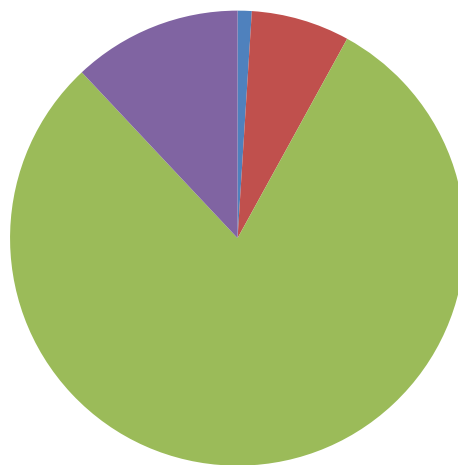
Марьяновский район является территорией со сложившейся сельскохозяйственной специализацией преимущественно зернового и молочного производства. Близость Марьяновского муниципального района к областному центру создает условия для интенсивного экономического развития.

Одним из главных факторов инвестиционной привлекательности района является развитие инженерной инфраструктуры, наличие объектов обеспечивающих жизнедеятельность, наличие земельных участков, пригодных для инвестиций. На официальном сайте Марьяновского района представлена полная информация о деятельности муниципального района.

Общие сведения о районе



Структура земель



- 1% водные объекты
- 7% другие земли
- 80% с/х угодья
- 12% леса



Население



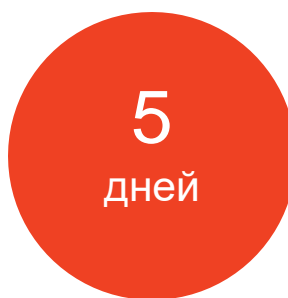
Площадь
территории



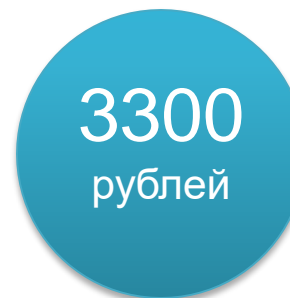
Удаленность
от границы
города Омска



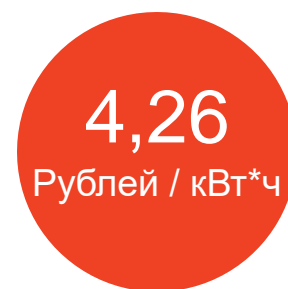
Протяженность
автомобильных
дорог с твердым
покрытием



Средний срок
получения
разрешения на
строительство



Стоимость 1 га
земли



Тариф на эл. энергию

Наши преимущества



Выгодное экономико-географическое положение (удаленность от г.Омска 47 км)



Высокий экономический и сельскохозяйственный потенциал



Развитие инженерной инфраструктуры



Наличие земельных участков, пригодных для инвестиций



Наличие минерально-сырьевой базы (кирпичная глина)

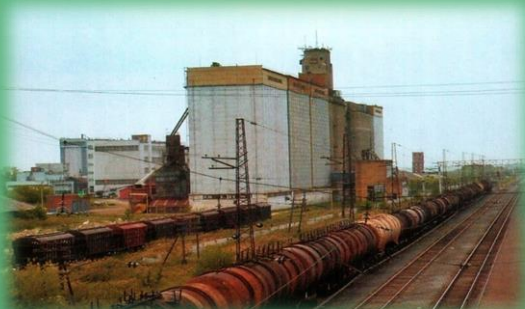


Транспортная доступность (автодорога Р- 254 «Иртыш», железнодорожная магистраль)

Ключевые отрасли района

Агропромышленный комплекс

Обеспечение продовольственной безопасности



Переработка 200 т зерна /сут.
Производство крупы ,
муки, комбикорма



Валовый сбор зерновых
культур – 126-129 тыс. т зерна
Урожайность 23 ц / га



КРС – 17098 голов
производство мяса 2678,33 т
производство молока 6279,30 т

Пищевая

промышленность

производство кондитерских
изделий - 4500 т в год



Ключевые организации на территории района

Молочное животноводство,
растениеводство



АО «Знамя»

Племенное коневодство, молочное
животноводство, растениеводство



АО Племенной конный завод
«Омский»

Племенное овцеводство,
молочное животноводство



ООО «Овцевод»



ООО «Дружба»

Предприятие является
племенным репродуктором
мясной породы герефорд



ООО «Сибирский комбинат
хлебопродуктов»

Хранение и переработка
зерна, производство муки,
крупы, комбикорма



ООО «ЛАКОШЕ»

Лидер кондитерского
производства в Сибири

В настоящее время успешно развивается предприятие индивидуального предпринимателя Владимира Яброва, который является соучредителем предприятия по изготовлению универсального высокопроизводительного оборудования под торговой маркой «Новатор».

За 2021 год предприятие стало победителем в номинации «Экспортер года» по итогам внешнеэкономической деятельности. Практически все регионы России – от Москвы до Дальнего Востока и это ещё не полная география поставок полуфабрикатов благодаря универсальному высокопроизводительному оборудованию под торговой маркой «Новатор». Предприятие имеет возможность выпускать 150 тонн полуфабрикатов в месяц, в планах увеличить производительность до 500 тонн в месяц. Ассортиментная линейка: пельмени, чебуреки, вареники, равиоли, манты любой формы и размера, с любой начинкой.



Успешное развитие индивидуальных предпринимателей

Индивидуальный предприниматель Гельмут Андрей Яковлевич, работающий под торговой маркой «Helmut» занимается выращиванием свиней и переработкой мяса. Ежемесячно на убой направляется 112 голов свиней это более 11 тонн мяса. Выпуск готовой продукции в месяц составляет более 3 тонн из мяса собственного производства без добавления соли и консервантов. Ассортимент товаров разнообразен более 36 наименований: мясо бескостное, мясо на кости, полуфабрикаты, фарш, колбаски для жарки, шашлык, буженина, карбонат, вырезка, рулеты и другие деликатесы. Реализуется продукция в п. Москаленском, в р.п. Марьяновка и нескольких магазинах города Омска



Свое семейное дело супруги Сорочайкины, Максим Вячеславович и Ирина Викторовна, открыли в 2011 году. В настоящее время их индивидуальное предприятие располагает возможностями обеспечивать покупательский спрос не только обычным мясом разных видов, но и мясными полуфабрикатами и копченостями. Эти изделия они производят непосредственно в магазине — кулинарии, располагающем цехом со специальным оборудованием.

Производитель ООО ПК «Вершина», торговая марка «Мишарское Родная земля».

В п. Конезаводский осуществляет деятельность молочный завод с объемом переработки 10 тонн молока в смену.

Выпускает более 30 видов продукции: молоко жирностью 1,5%, 2,5%, 3,2%, отборное 3,4-6%; сметана жирностью 10%, 15%, 20%, 30%; творог, кефир, ряженка, бифилайт, варенец, йогурты, снежок, масло сливочное жирностью 72,5%, 82,5%.



Реализованные инвестиционные проекты 2019-2022 гг

Стоимость проекта 68 млн. руб.



Строительство цеха по выпуску
молочной продукции
Переработка 10 т молока в смену

ОАО ПКЗ «Омский»

Стоимость проекта 10 млн.руб.



Строительство трех газовых
модулей с.Шараповка
ООО «Инновационные системы
теплоснабжения

Строительство модульной газовой
котельной п.Москаленский
стоимостью 23,5 млн.руб.



ИП Ланг О.В.



Стоимость проекта 12,2 млн. руб.
Обустроено 147 площадок
для сбора ТКО



По программе «Комфортная городская среда» проведено благоустройство территории мемориала «Борцам революции». Стоимость проекта 12,6 млн. руб.

Реализованные инвестиционные проекты 2022-2023 гг

Строительство ФАПа д.Малая
Степнинка, д. Уютное, д. Охровка, с.
Степное, д. Шереметьевка общая
стоимость проектов 23 962 млн.руб.



БУЗОО «Марьяновская ЦРБ»

Объем инвестиций 392,57 млн.руб.



Приобретение с/х техники

Введено 459 кв.м в 2023 г.
Объем инвестиций более 40 млн.
.руб.



Строительство жилья



Водоснабжение



Строительство инженерных сетей

Из бюджета Марьяновского муниципального района около 8,3 млн. рублей освоено в 2023 году на выполнение работ по ремонту и

Потенциал догазификации на территории района согласно данным
Единого оператора газификации составляет 497 домов

Реализованные инвестиционные проекты 2023 года



С июля 2023 года на территории ООО "Сибирский КХП" заработал бетонный завод мощностью 25 кубов в час, стоимость проекта составила 6,5 млн. руб.

Реализуемые проекты 2024-2025 гг
Началось строительство завода по производству растительных масел. По предварительным подсчетам объем инвестиций составит 500 млн. руб.

Реализуемые проекты 2022-2023 гг

Капитальный ремонт Марьяновской
СОШ №1 стоимость работ
более 100 млн.руб.



Реализуемые проекты 2020-2022 гг

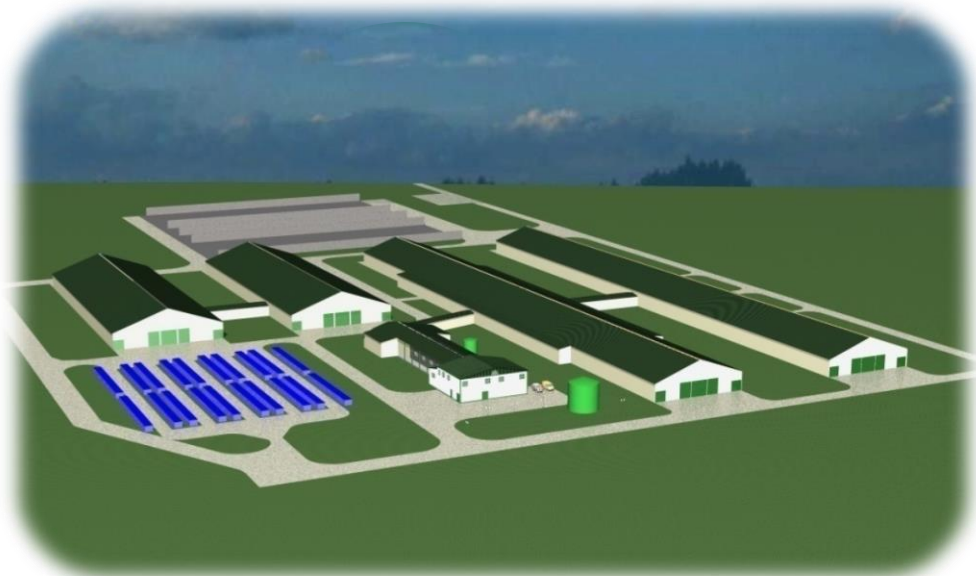
Капитальный
ремонт
Степнинского
сельского дома
культуры
Стоимость работ
более 24 млн.





Агропромышленный комплекс

В рамках развития агропромышленного сектора экономики района планируется строительство современного животноводческого комплекса беспривязного содержания животных на 1800 голов КРС Племенным конным заводом «Омский» на территории Васильевского сельского поселения. Объем инвестиций в строительство объекта составит более одного миллиарда 300 миллионов рублей.



Перспективные отрасли инвестирования

На территории Марьяновского района планируется реализация инвестиционного проекта ООО «АгроТрейд» по строительству Маслоэкстракционного завода по глубокой переработке подсолнечника, сои, рапса.

Объем инвестиций составит 2000 млн. рублей.

Перечень объектов и сроки ввода их в эксплуатацию в рамках реализации проекта:

- комплекс по переработке масличных культур – 2025 г.,

- сушильный комплекс и участок приемки и отгрузки по ж/д путям – 2026 г.,

- комплекс по глубокой переработке масла (рафинация, дезодорация, фасовка) – 2027 г.

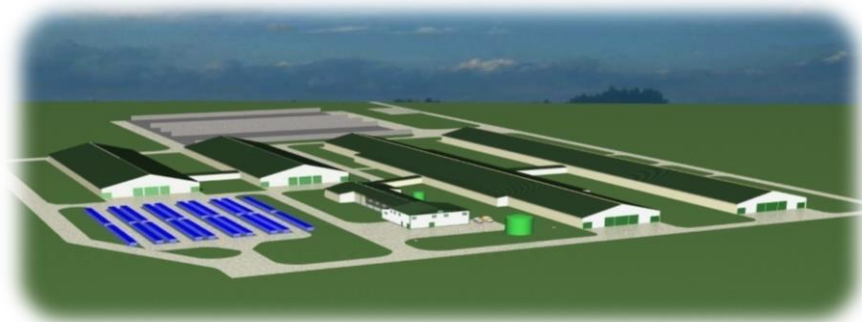
Объем производства готовой продукции: 100 000 (сто тысяч) тонн в год. В настоящее время завершены мероприятия по формированию земельного участка площадью 20 гектаров под строительство завода. Начало строительства планируется на весну 2023 года.



Проекты, требующие финансирования



Перечень мер поддержки малого и среднего предпринимательства



Строительство животноводческого комплекса беспривязного содержания животных д.Голенки
Стоимость проекта 820 млн.руб.



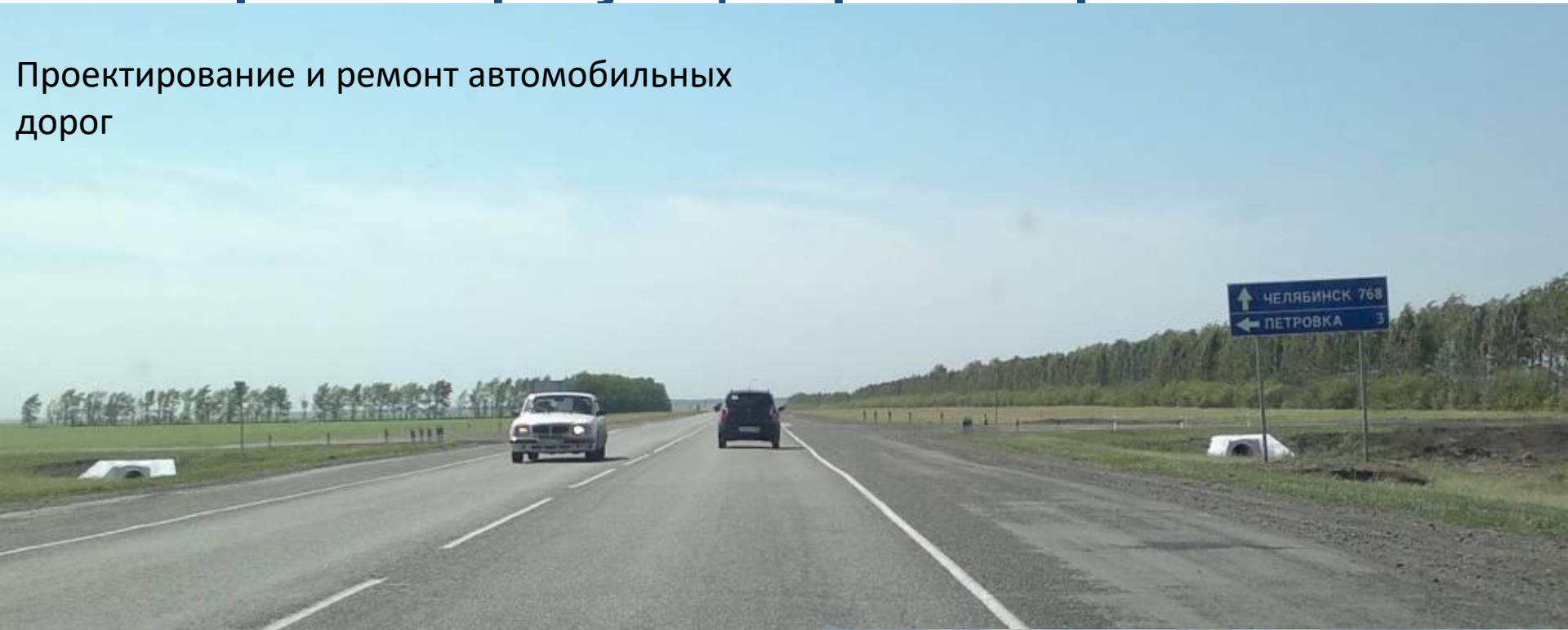
Строительство газопровода



Строительство водопровода

Проекты требующие финансирования

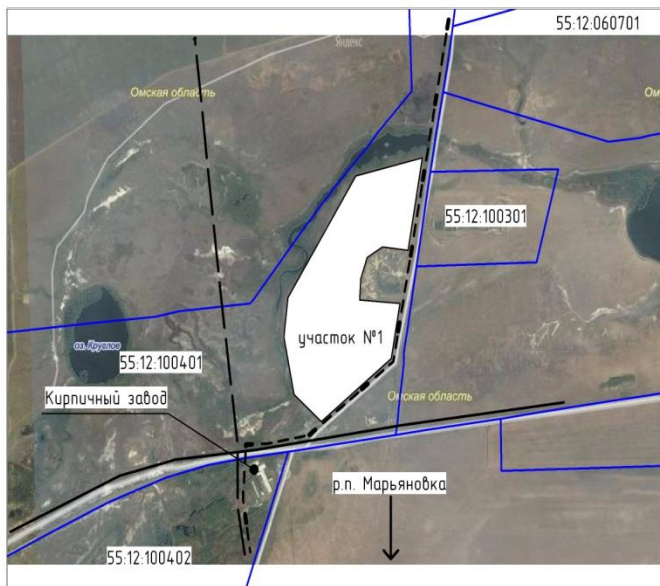
Проектирование и ремонт автомобильных дорог



Земельные участки для реализации проектов

Омская область, Марьяновский район,
500 м от перекрестка автомобильной дороги
Марьяновка-Людино и автомобильной дороги
М-51 "Байкал" в сторону р.п. Любинский

Приложение 1



М 1:20000

УСЛОВНЫЕ ОБОЗНАЧЕНИЯ:

- электроэнергия
- сетям газоснабжения
- сетям водоснабжения

площадь участка № 1 – 60 га

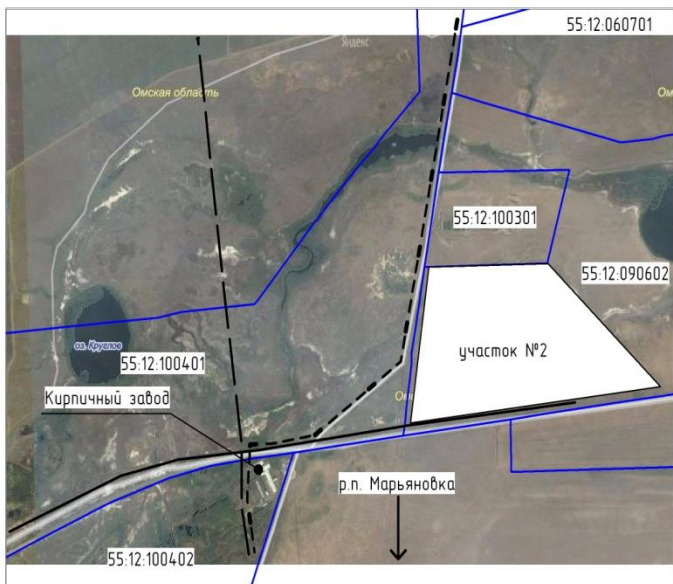
расстояния до:
электроэнергия – 0,05 км
сетям газоснабжения – 0,5 км
сетям водоснабжения – 0,3 км

Кадастровый номер земельного участка	земельный участок не сформирован, кадастровый квартал 55:10:100401
Площадь в Гектарах	60 Га
Собственник	Земли, государственная собственность на которые не разграничена
Категория земель. Вид разрешенного использования	Земли сельскохозяйственного назначения. Для строительства производственных объектов
Электроснабжение	50 м
Газоснабжение	500 м
Водоснабжение. Водоотведение	300 м
Подъездные пути	Имеются
Железнодорожные пути	3 км
Здания и сооружения	Отсутствуют
Средняя кадастровая стоимость	3,3 руб./ кв.м.
Контактная информация	8-381-68-245-02

Земельные участки для реализации проектов

Омская область, Марьяновский район,
800 м от перекрестка автомобильной дороги
Марьяновка-Людино и автомобильной дороги
М-51 "Байкал" в сторону г. Омск

Приложение 1



М 1:20000

УСЛОВНЫЕ ОБОЗНАЧЕНИЯ:

- электроэнергия
- сети газоснабжения
- сети водоснабжения

площадь участка № 2 - 80 га

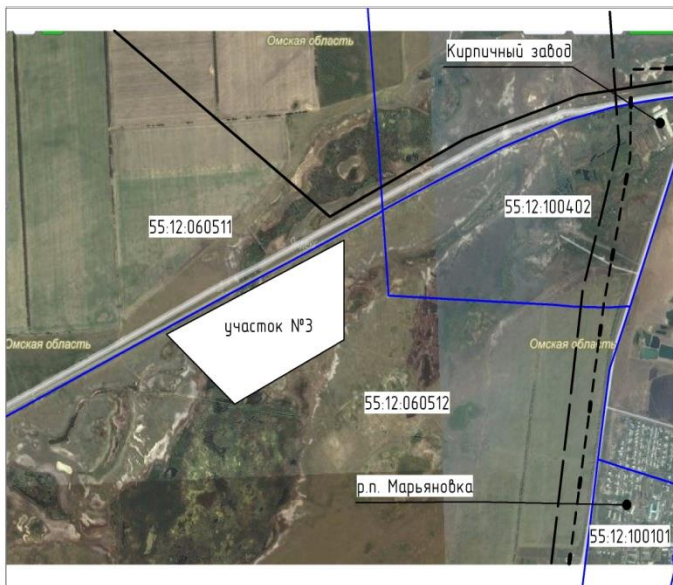
расстояния до:
электроэнергия - 0,1 км
сети газоснабжения - 1,2 км
сети водоснабжения - 0,05 км

Кадастровый номер земельного участка	земельный участок не сформирован, кадастровый квартал 55:12:090602:
Площадь в Гектарах	80 Га
Собственник	Земли, государственная собственность на которые не разграничена
Категория земель. Вид разрешенного использования	Земли сельскохозяйственного назначения. Для строительства производственных объектов
Электроснабжение	100 м
Газоснабжение	1200 м
Водоснабжение. Водоотведение	50 м
Подъездные пути	Имеются
Железнодорожные пути	3 км
Здания и сооружения	Отсутствуют
Средняя кадастровая стоимость	3,3 руб./ кв.м.
Контактная информация	8-381-68-245-02

Земельные участки для реализации проектов

Омская область, Марьяновский район,
2000 м западнее от территории кирпичного завода
по автомобильной дороге М-51 "Байкал"

Приложение 1



М 1:19000

УСЛОВНЫЕ ОБОЗНАЧЕНИЯ:

- электроэнергия
- сети газоснабжения
- сети водоснабжения

площадь участка № 3 - 40 га

расстояния до:
электроэнергия - 1,8 км
сети газоснабжения - 2 км
сети водоснабжения - 0,5 км

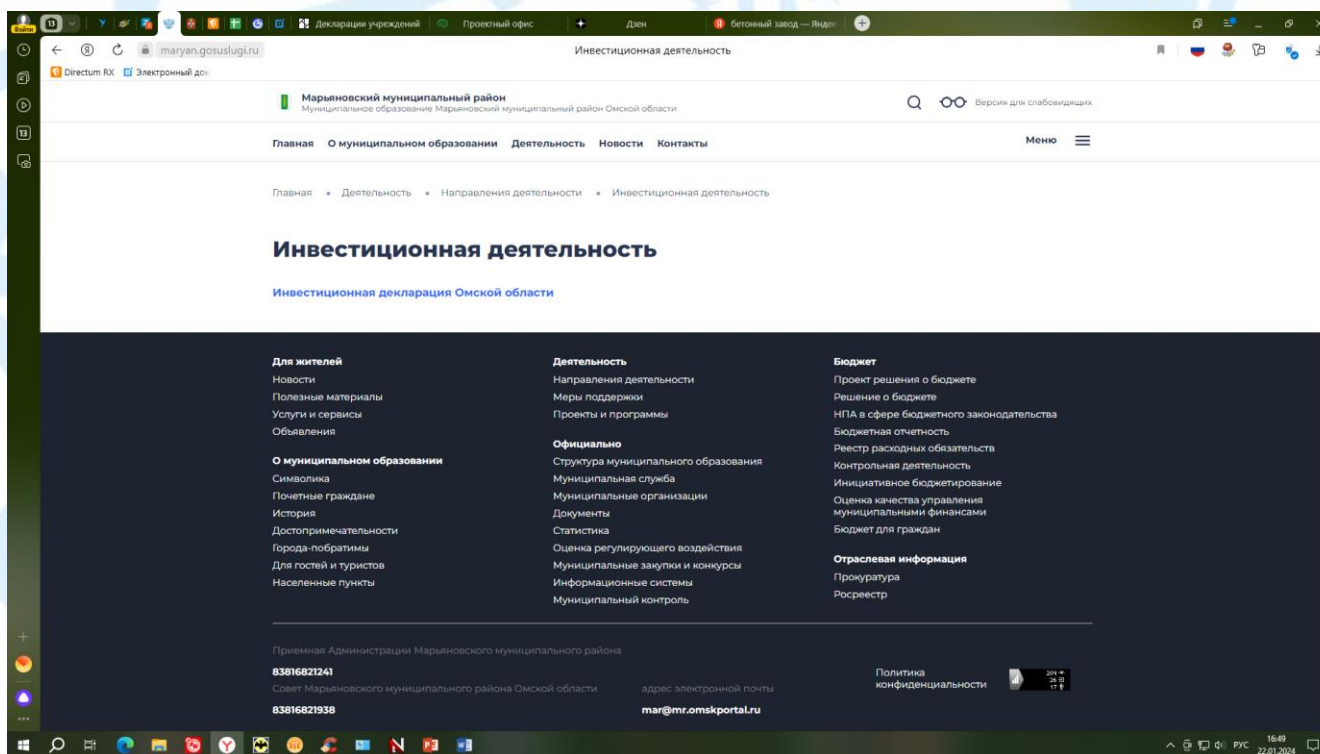
Кадастровый номер земельного участка	земельный участок не сформирован, кадастровый квартал 55:12:060512:
Площадь в Гектарах	60 Га
Собственник	Земли, государственная собственность на которые не разграничена
Категория земель. Вид разрешенного использования	Земли сельскохозяйственного назначения. Для строительства производственных объектов
Электроснабжение	1800 м
Газоснабжение	2000 м
Водоснабжение. Водоотведение	500 м
Подъездные пути	Имеются
Железнодорожные пути	3 км
Здания и сооружения	Отсутствуют
Средняя кадастровая стоимость	3,3 руб./ кв.м.
Контактная информация	8-381-68-245-02

Информация о мерах стимулирования инвестиционной деятельности в Марьяновском муниципальном районе Омской области

- ✓ Консультативные.
- ✓ Грантовая поддержка начинающим субъектам малого предпринимательства до 400 тыс. руб. на одного получателя.
- ✓ Сформирован актуальный перечень инвестиционных площадок.

https://maryan.gosuslugi.ru

раздел «Инвестиционная деятельность»



Контактная информация

Председатель комитета по экономике
Администрации Марьяновского
муниципального района Омской области
Новикова Любовь Александровна
8 -381- 68 -245-02
novikova. mmr@mail.ru